

Lopend *Vuur*

Onverhard wandelen

Thema Overijssel

Jubileumroute door Salland

Bergwandelen in NL?

Kerkepaden in de kniel





Colofon

Lopend Vuur is het ledenblad van de vereniging TeVoet. Het verschijnt drie maal per jaar.

Jaargang 27 • nummer 1 • april 2021

Redactie

Aan dit nummer van Lopend Vuur werkten mee: Bert de Boer, Peter Both, Michiel Broekman, Nico van Delft, Alice Drenthe, Jos van der Heide, Han van der Heuvel, Eeffien Huizing, Jeroen Jacobse, Constance Kemperman, Richard Molier, José Noijons, Quinten Pellegrom, Jan Rijnsburger, John Stolk, Harry Uitermark en Nico Vlasveld. Reacties en bijdragen kunnen worden gezonden naar: redactielopendvuur@tevoet.nl

Vereniging

TeVoet heeft ten doel het in ruime zin behartigen van de belangen van de wandelaar in Nederland. TeVoet zet zich in voor behoud, verbetering en uitbreiding van onverharde paden. TeVoet streeft naar een optimale wandelinfrastructuur die goed toegankelijk (en bewegwijzerd) is voor de recreatieve wandelaar en die bovendien de mogelijkheid biedt interessante cultuur-historische en landschappelijke elementen aan de wandelaar te tonen. Meer informatie over de vereniging TeVoet is te vinden op www.tevoet.nl

Lidmaatschap

Voor het aanmelden van nieuwe leden en voor verhuisberichten: Ledenadministratie TeVoet, P.C. Hooftlaan 111, 3351EL Papendrecht, ledenadministratie@tevoet.nl. Bankrekening NL49INGB0000372685 ten name van TeVoet. Het lidmaatschap van de vereniging bedraagt €17,50 per jaar. Het lidmaatschap wordt automatisch verlengd, tenzij vóór 1 december schriftelijk is opgezegd bij de ledenadministratie. Elke opzegging wordt bevestigd. Is de bevestiging niet binnen twee weken door de opzegger ontvangen dan is de opzegging niet bij TeVoet terecht gekomen. TeVoet is erkend als een Algemeen Nut Beogende Instelling (ANBI).

Bestuur

Jeroen Jacobse (voorzitter@tevoet.nl)
Vacature (secretaris@tevoet.nl)
Nico van Delft (penningmeester@tevoet.nl)
Jan Rijnsburger (bestuurslid1@tevoet.nl)
Ineke Thierauf (bestuurslid2@tevoet.nl)

Regiocontactpersonen

Contactinformatie van de regiocontactpersonen is te vinden op de website van TeVoet www.tevoet.nl
Vereniging > Regio's

Vormgeving en druk

Obreen Media, Hendrik-Ido-Ambacht

Het volgende nummer van Lopend Vuur verschijnt in september 2021. Inleveren van kopij vóór 1 augustus 2021 bij: redactielopendvuur@tevoet.nl

Foto omslag: Dinkel in Twente, José Noijons

Van de redactie

Virusvarianten, tweede lockdown, avondklok en een trage start van vaccinaties. Het licht aan het eind van de tunnel komt maar tergend langzaam naderbij. Gelukkig kunnen we nog wel steeds onze wandelschoenen aantrekken en eropuit gaan.

Wandelen is nog nooit zo populair geweest. Met de app Ommetje lokt Erik Scherder ons naar buiten om al lopend spieren en brein te trainen. Uit een onderzoek van Wandelnet blijkt dat 72% van de respondenten vaker een rondje loopt vanuit huis dan voor de coronacrisis. Soms heeft de belangstelling voor al dat bewegen echter schaduwzijden. Boswachters signaleren dat de nieuwe generatie wandelaars moeite heeft met 'inburgeren' in de natuur: ze vertrappen kwetsbare planten en verstoren het wild door te struinen op plekken waar dat niet is toegestaan. Wat betekent dat voor onze goede naam als natuurgerichte wandelaar op het onverharde pad ...? Andere buitensporters zoals motorcrossers en mountainbikers zoeken een nieuwe uitdaging door onverharde paden onveilig te maken. Lees vooral het nieuwsbericht op tevoet.nl. Gelukkig laten activistische wandelaars zich ook in deze tijd niet uit het veld slaan. Lees het bericht in Regionieuws: Wandelaars op de digitale barricaden. Ondanks alle beperkende maatregelen gebeurt er buiten nog genoeg dat de aandacht van wandelaars vraagt.

Mocht je er even niet wandelend op uit willen trekken, dan kan al lezend wel het buitengevoel worden ervaren. In dit nummer staat de provincie Overijssel in het middelpunt. Landschap Overijssel en Routenetwerken Twente delen met ons hoe zij binnen hun organisatie omgaan met het thema wandelen. De jubileumroute belicht een fraai deel van die provincie: Salland. Door corona is afreizen naar de bergen even niet mogelijk. Het artikel over bergwandelen laat zien dat in elk van onze provincies toch van hoogteverschillen valt te genieten. Jos van der Heide neemt ons dit keer op zijn wandeling mee naar de Hondsrug in Drenthe.

O ja, kijk op de website tevoet.nl onder Wandelroutes vooral eens naar de oogst jubileumroutes. Je kunt nog steeds je eigen favoriet insturen. Misschien wordt jouw wandeling wel nummer 25.

We wensen je weer veel lees- en wandelplezier!



5



6



8



12



14



18

2

Van de redactie

4

Van het bestuur

5

Op pad met GPS

6

Interview met Quinten Pellegrom, Landschap Overijssel

8

Te Voet 25 jaar: wandeling in Salland

10

Routenetwerken Twente aan het woord

12

Bergwandelen in de lage landen

14

Langs de Hondsrug in Drenthe

17

De paden op ...

18

Regionieuws

Van het bestuur

Corona... Een niet bijster origineel begin misschien. We kunnen er echter niet omheen. Ons functioneren wordt flink door de pandemie beïnvloed. Als bestuur doet tijdsdruk zich gelden omdat we door corona pas in oktober zijn geïnstalleerd terwijl een verenigingsjaar loopt tot de ALV in het voorjaar. En voordien wil je als bestuur toch iets op de rails hebben gezet. Gelukkig biedt de wetgever ons ruimte om de ALV uit te stellen. Binnenkort ontvangen de leden daarover schriftelijk bericht.

Tijdsdruk? Ja, er passeert toch heel wat. Al zoomend vergaderen we nu maandelijks en elke keer blijkt dat we agendapunten moeten doorschuiven. Enkele zaken die intussen wél gebeurden? We spraken met de redactie van Lopend Vuur en de website over vorm en inhoud. We voerden gesprekken buiten de eigen vereniging. We zochten versterking van het bestuur en we zijn blij een kandidaat-bestuurslid te hebben gevonden: Jos van der Heide. We hopen dat hij in de komende ALV kan worden geïnstalleerd. Het contributiebeleid werd aangepast. Mede daardoor zagen we al aanwas van leden. Bovenaan het lijstje staat nu zoomoverleg met de regiocontactpersonen van TeVoet. Een handicap is het niet door kunnen gaan van de bestuurswandelingen, een gelegenheid voor ons om in contact te komen met leden.

Je merkt dat één van de effecten van de bestrijding van de pandemie een vlucht naar buiten is. Iedereen gaat wandelen. Het kost beheerders van natuurterreinen moeite de bezoekersstromen op te vangen en de schade aan de natuur te beperken. Gaan die nieuwkomers straks allemaal weer terug naar de sportschool, het stadion of aan het shoppen? Of zijn er veel blijvers onder? Wat betekent dat voor de wandelinfrastuctuur? Begrenzing van wandelen in de traditionele natuurgebieden en uitbreiding van de wandelnetwerken elders? Heeft dat kans van slagen en waar en op welke ondergrond? Bij de inrichting van groene zones rond steden lijkt men eerst te kijken naar de aantrekkelijkheid voor de automobilist, daarna voor de fietser. En o ja, voor die wandelaar moet ook nog wat. Kan die niet erbij op het fietspad? Vanuit recreatieoogpunt gezien de prioritering op zijn kop. Gelukkig zagen we het aantal pontjes en boerenlandpaden toenemen, maar we zien toch steeds weer hindernissen en bedreigingen voor de onverharde wandelinfrastuctuur. Onbewaakte spoorwegovergangen voor voetgangers wil men opheffen, voetpaden fietspadiseren, zandwegen verharderen. Zelfs bij wettelijke regeling opengestelde paden en landgoederen verschijnen bordjes 'Verboden Toegang, art. 461...'. Formeel zonder betekenis voor wandelaars, maar wel afwerend. We zien nog steeds dat wandelpaden worden bedreigd. Een paar voorbeelden: St. Natuur en Milieu Aalten stapte naar de rechter in verzet tegen opheffing van een onbewaakte spoorwegovergang in een wandelpad. Wandelnet

doet het zelfde met betrekking tot een mountainbikeroute bij Schoorl die zodanig is verlegd dat wandelaars nodeloos vaak worden gehinderd en Regio ZH gaat momenteel namens TeVoet in beroep bij de bestuursrechter tegen een voornemen een kerkepad op Goeree-Overflakkee op te heffen. Kortom er is genoeg werk aan de winkel voor activistische wandelaars.

Jeroen Jacobse, voorzitter

Incassomachtiging? .. ja, graag!

Een nieuw contributiejaar is aangebroken. Ruim 80% van de leden heeft een incassomachtiging afgegeven en die is inmiddels succesvol geïncasseerd. Helaas heeft van de 94 leden die dat niet hebben gedaan eind januari bijna de helft nog niet betaald (of is door een partner met andere naam betaald zonder vermelding van lid- of factuurnummer). Deze hebben een betaalverzoek ontvangen. Medio februari is er aan de ca. 20% van de leden die hun contributie nog niet hebben betaald een aanmaning gezonden. Op het moment van schrijven hebben 10 leden nog steeds niet betaald. Terugkijkend op de jaren dat ik bij TeVoet penningmeester ben, verbaast deze gang van zaken mij niet. Het is ieder jaar veel te veel herinneringen versturen. Nu het bestuur in 2020 heeft besloten incassomachtigingen te introduceren verloopt het innen wel sneller maar het kan nog altijd beter. De contributie-inning levert mij nog steeds veel extra werk en ergernis op. Tijd en aandacht die ik liever zou besteden aan werving van nieuwe leden en het aanboren van extra inkomsten voor de vereniging. Ik wil graag nogmaals een dringende oproep doen aan leden die tot heden handmatig betalen om alsnog een incassomachtiging af te geven. Een blanco machtiging kunt u opvragen via <penningmeester@tevoet.nl> of per sms of WhatsApp 06-20525592.

Financiële bijdrage introducees

Het bestuur heeft de volgende financiële bijdragen vastgesteld:

Georganiseerde wandelingen voor leden	Gratis
Nieuwjaarswandeling voor introducees (koffie, gebak, drankje na afloop)	€ 5,00
Overige georganiseerde wandelingen voor introducees (koffie met gebak)	€ 2,50

Werving nieuwe leden

TeVoet blijft bestaan maar het vergroten van het ledental is daarbij belangrijk. Dus maak andere wandelaars lid van onze vereniging. Wervingsflyers zijn aan te vragen via <ledenadministratie@tevoet.nl>.

Wist u overigens dat uw partner voor € 10,- per jaar ook lid kan zijn? (mits zelfde woonadres).

Nico van Delft, penningmeester en ledenadministrateur

Op weg met GPS

Richard Molier is medewerker van WayPoint, een bedrijf dat onder andere GPS-toestellen verkoopt (zie kader). We spreken met hem over de mogelijkheden van GPS-navigatie voor wandelaars.

Richard, wat heb je nou precies aan een GPS-toestel bij het wandelen?

‘Je moet een GPS-toestel zien als een stuk gereedschap. Als je alleen met kaart en wandelboekje op stap gaat, dan kun je fantastisch wandelen. Maar het kost je veel meer tijd om exact te weten waar je je bevindt. Als je eenmaal GPS weet te gebruiken, kun je even stoppen wanneer je zelf zin hebt en niet wanneer je je afvraagt: Waar ben ik? Een GPS kan je vertellen: Hoe ver heb ik al gewandeld, hoe ver moet ik nog? Op het moment dat het hondenweer wordt: Waar kan ik afkorten? Dat kun je met een GPS veel sneller, makkelijker en betrouwbaarder dan met een kaart. Het is een mooi stuk gereedschap.’

Global Positioning System

‘GPS is een afkorting van *Global Positioning System*. Met behulp van de signalen van een aantal satellieten kun je met een GPS-toestel bepalen: Waar ben ik nou precies? Er zullen mensen zijn die dat met hun telefoon willen doen: een telefoon kan tegenwoordig alles, maar doet ook alles tegelijk. Als je aan het wandelen of fietsen bent, is het maar wat fijn dat als je je GPS pakt, dat je dan ook direct ziet wat je wilt zien. Het hangt er helemaal van af wat iemand fijn vindt. Ik geef wel het voorbeeld van twee soorten wandelaars: de ene wandelaar loopt het liefst op kleppeltjes en de ander moet goede wandelschoenen hebben.’

Dus je vindt een GPS-toestel bij het wandelen niet per se nodig?

‘Als je nog nooit met ondersteuning van GPS hebt gelopen, waarom zou je het dan niet eerst eens met een telefoon proberen? Maar in mijn praktijk kom ik juist mensen tegen die merken dat het misschien wel handig is met GPS op je telefoon te lopen, maar dat er allerlei problemen kunnen ontstaan: bijvoorbeeld dat de batterij snel leegloopt. GPS-toestellen hebben vaak een beter scherm als er zonlicht op valt en ze zijn stootvast. Als ze vallen breekt hun scherm niet. Ook moet je oppassen bij een telefoon dat je bij een wandeling niet te veel data gebruikt. Met name als je buiten de EU gaat wandelen, kun je voor hoge kosten komen te staan.’

Hoe werkt zo'n GPS-toestel eigenlijk?

‘Als je met GPS gaat wandelen volg je een spoor, een beetje als Klein Duimpje die het spoor van broodkrumels volgde, maar dit is een digitaal spoor. Je kijkt thuis van tevoren even hoe en waar het spoor loopt. Vind je het niet leuk dan kun je het heel makkelijk aanpassen en vervolgens ga je op pad. Bij het volgen van een spoor kun je blijven struinen en bijvoorbeeld dwars door een zandverstuiving lopen. Bij het volgen van een route, langs fietspaden of wegen, zal een GPS-toestel je om die zandverstuiving heen leiden. Je hoeft



ook niet precies het spoor te volgen. Je ziet op het toestel waar het spoor loopt, je doet ermee wat je wilt en je kunt er dan altijd van afwijken en het later weer oppikken.’

Wie zou je een GPS-toestel willen aanraden?

Als mensen het gevoel hebben dat ze soms veel langer hebben gelopen en het idee hebben te zijn omgelopen, dan zou een GPS-toestel een aanrader zijn. Het kost in het begin wel energie om het te begrijpen. Als je het niet kent en het alleen moet uitzoeken kan dat een probleem zijn. Een goede gang van zaken zou zijn om je eerst te oriënteren, op internet, op YouTube en normaal gesproken zou ik dan zeggen, kom eens langs bij een van de zeven vestigingen van WayPoint en stel je vragen. Mijn collega's zullen je met alle plezier vertellen wat en hoe. Maar het begint ermee dat je je dan afvraagt: zou ik GPS kunnen gebruiken?’

WayPoint geeft allerlei cursussen.

‘Er zijn cursussen voor mensen die nog niet weten of ze een GPS-toestel willen aanschaffen, maar ook voor hen die er een gaan kopen en willen weten hoe alles werkt. We hebben ook cursussen voor mensen die eerder een GPS-toestel gekocht hebben en over iets dat nieuw is geïnformeerd willen worden. Als het na corona weer mag, is het ook een goed idee om met een stel leden gezamenlijk met GPS op pad te gaan om ook van elkaar te leren.’

José Noijons | Foto's: WayPoint



WayPoint is een bedrijf met twintig jaar ervaring met vrijetijd GPS-toestellen. Er zijn zeven vestigingen in het land, een internetwinkel met een eigen technische dienst en een helpdesk. Daarnaast geven ze cursussen, vaak één op één, op het ogenblik online, maar hopelijk binnenkort weer in een winkel, op afspraak, een of twee uur.

WayPoint biedt een gratis online groeps cursus aan voor TeVoetleden. Nadere informatie volgt na de verschijning van dit nummer van Lopend Vuur op <tevoet.nl>.

Wandelend genieten

het Overijsselse landschap

Quinten Pellegrom is adviseur natuur- en landschapsbeleving bij de stichting Landschap Overijssel. Hij is onder andere projectleider van het Routemakerproject, medeverantwoordelijk voor de website en apps met wandel- en fietsroutes. Landschap Overijssel zet zich in voor het behoud van het Overijsselse landschap. Het heeft een groot aantal terreinen in zijn bezit. Sommige behoorden vroeger toe aan industriëlen als Van Heek en Stork. Het Landschap beheert niet alleen zijn eigen terreinen, het zet zich ook voor het landschap in buiten zijn gronden.

Op de website van Landschap Overijssel <www.landschapoverijssel.nl> staat een groot aantal wandelroutes. 'De routes op onze terreinen zijn veelal door vrijwilligers ingetekend, vaak op eigen initiatief. Iemand loopt altijd zo mooi in zijn eigen omgeving dat hij daar graag anderen over wil vertellen. Het landschap beheert die routes niet (dat doen de routebureaus – zie elders in dit blad) en er staan ook niet altijd routepaaltjes op onze terreinen. Wij kijken wel eerst waar zo'n voorgestelde route loopt, maar vaak gaat die deels ook over andere terreinen waar wij geen zeggenschap over hebben. En natuurlijk mag zo'n route alleen lopen over paden die vrij toegankelijk zijn. Het routebureau mag wel routepaaltjes op de terreinen van het Landschap zetten, de organisatie zet dus niet zelf de paaltjes uit in het veld. Het Landschap probeert zijn eigen routes vooral te leggen over het bestaande routenetwerk van Overijssel.'



Lemelerberg

Cultuurhistorische aspecten

'Cultuurhistorie is heel belangrijk voor het Landschap. Wij zijn geen routebureau of een netwerkorganisatie, ons primaire doel is niet om mensen aan het wandelen te krijgen. Voor ons is wandelen een middel om het landschap te beleven. Op onze routes moet er altijd een point of interest zijn. Wat zijn nu mooie punten in het landschap: een grafheuvel, een oud landhuis, een stuk hoogveen. We geven er wat



informatie over zodat mensen beter om zich heen gaan kijken. We hebben ook verschillende themaroutes: het Lemelerveld, een historische route met als thema: Van oude dingen die voorbijgaan, of routes met als thema de Tweede Wereldoorlog. Die routes zijn vaak bedacht en opgetekend door lokale vrijwilligers - die kennen dat gebied heel goed. Je laat zo zien wat niet direct zichtbaar is.'

Je noemde de vrijwilligers met wie jullie werken.

'Een groot deel van het Nederlands natuurbeleid, zeker wat betreft natuur en landschap buiten reservaten, rust op het werk van vrijwilligers. In 2010 zijn er forse bezuinigingen doorgevoerd, 60-70% van de financiering verdween. Daar word je noodgedwongen creatief van! Sindsdien moeten we nog veel meer vertrouwen op vrijwilligers en op giften en donaties. Wij hebben een team vrijwilligerswerk en we hebben zo'n vijfduizend diverse vrijwilligers die voor ons werken. Op de natuurwerkdag helpen meer dan duizend mensen mee; onze drie bezoekerscentra hebben ieder zo'n veertig vrijwilligers, we hebben zo'n zeven eikenhakhoutgroepen, ieder landschap heeft wel een groep gidsen en ook onze routemakers zijn vrijwilligers. Gelukkig hebben we zo veel bevlogen vrijwilligers die zulk zinvol werk willen doen.'

Hoe zou je je werk bij de inrichting van wandelpaden beschrijven?

'Ik adviseer de ecologen en de terreinbeheerders over de interactie tussen de maatschappij en natuur en landschap. Wij hebben met publiek goed te maken waar we verstandig gebruik van moeten maken. Je moet daarbij goede afwegingen maken: wat doe je waar en welke belangen

spelen daar? De ecologen beschermen gebieden tegen ecologische schade maar geven ook aan dat elders wel wandelaars of fietsers welkom zijn. Terreinbeheerders kijken of iets praktisch te verwezenlijken is en ik kijk bijvoorbeeld of het financieel is te borgen. Ik probeer ook alternatieven te bedenken als bijvoorbeeld een wandelpad en een mountainbike-pad elkaar dreigen te kruisen. Ik houd vooral ook rekening met de wensen van het publiek, dat is een beetje de verdeling die we hebben gemaakt, zodat ieder vanuit zijn eigen expertise een initiatief kan bekijken.'



Huis de Horte

Waar zijn jullie als Landschap Overijssel met name trots op?

'Één succes dat ik zou willen melden is het Hilligenpad, een langeafstandswandeling van Enschede naar Zenderen; het Landschap heeft daaraan bijgedragen. Het is een uitgezette wandeling met paaltjes die speciaal voor deze wandeling zijn ontworpen. De wandeling loopt langs allemaal religieus erfgoed. Er is ook een mooi boekje over uitgegeven (dat helaas is uitverkocht, red.). Het is onze meest gedownloade route. Pelgrimagedaden zijn ontzettend populair. Mensen ontdekken steeds meer het wandelen om tot rust te komen, tot zichzelf te komen en de verbinding te maken met de wereld om hen heen. Het Hilligenpad gaat verlengd worden en de informatievoorziening verbeterd: met opstapplaatsen voor het openbaar vervoer en een geüpdatete bagage-ophaalservice.'

Waar ben je verder nog mee bezig?

'Ik probeer nu inzichtelijk te maken waar mindervaliden kunnen lopen. Dat is zeker in coronatijd van belang: iedereen probeert naar buiten te komen. Er is een groeiende groep ouderen die minder vitaal is. Stel je hebt een wandeling van vijf kilometer. Dan moet er voor hen ergens een bankje onderweg staan. Ik probeer nu te kijken welke wandelingen ook geschikt zijn voor mindervaliden en ik vraag aan vrijwilligers: als jij een route ontwerpt, geef dan bijvoorbeeld aan: verhard of onverhard. En in sommige gevallen moeten we misschien een rolstoelpad aanleggen. Dat is niet goedkoop, dus daar zit dan ook een fondsverwervingsstraject aan vast. Natuurmonumenten heeft al iets dergelijks gedaan. Die kreeg daar toen van de Postcodeloterij een aanzienlijk bedrag voor van bijna twee miljoen euro.'



Lonnekermeer

Wat weten wij misschien nog niet van de wandelprovincie Overijssel?

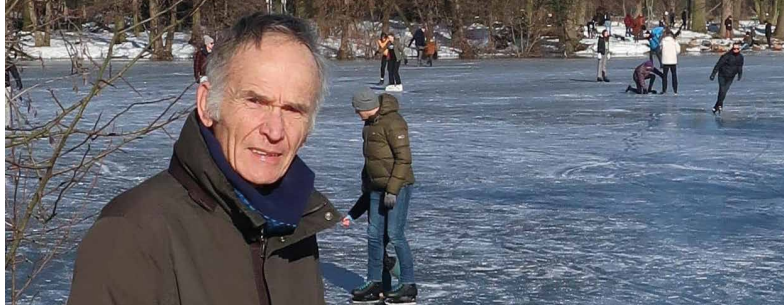
'Met het grote aantal langeafstandspaden zoals het Hilligenpad, het Reggepad, het Noaberpad en het Havezatepad, kun je de enorme diversiteit aan landschappen in Overijssel ontdekken. Als je van de Kop van Overijssel bij Steenwijk helemaal naar het zuidoosten, naar Enschede loopt, dan kom je alle landschappen tegen die Overijssel rijk is. Je gaat van laagveen naar hoogveen, je gaat langzaam de stuwwallen over, je komt door beekdallandschappen, over dekzandruggen en dan ga je weer een stuwwal op. En je eindigt op het marktplein van Enschede. Het landschap van Overijssel is opmerkelijk afwisselend. En vergeet niet de IJssel, misschien de mooiste rivier die Nederland heeft!'

José Noijons | Foto's: Landschap Overijssel

Stichting Landschap Overijssel beschermt, ontwikkelt en beheert het Overijsselse landschap met zijn bijzondere natuur en streekeigen historie met waarde voor mens, plant en dier om in te leven en om het te beleven. Dat doet zij door haar verantwoordelijkheid te nemen en anderen aan te sporen hun verantwoordelijkheid te nemen voor het Overijsselse landschap met zijn bijzondere natuur en streekeigen historie. De stichting beheert 5500 hectare, verdeeld over 62 eigen natuurterreinen. De stichting is opgericht in 1932 door de Twentse fabrikanten, als het Overijssels Landschap. In 1999 fuseerde het Overijssels Landschap met de Stichting Coördinatie Landschapsbeheer Overijssel (SCLO). Die stichting werd opgericht in 1980 door diverse grondeigenaren in Overijssel om het kenmerkende landschap met landschapselementen, te kunnen blijven onderhouden. Enige van de bekende terreinen die het Landschap beheert zijn landgoederen de Horte en Smalenbroek, het dal van de Mosbeek en de Lemelerberg.

TeVoet 25 jaar: Jubileumroutes

Het beste van Salland



Dit keer de favoriete wandelroute van Harry Uitermark, een TeVoeter uit de regio Overijssel. De route start en eindigt bij het NS-station van Deventer. En ze bevat alle elementen die Salland te bieden heeft: IJssel, uiterwaarden, landgoederen en bossen.

Harry (1946) was al op jonge leeftijd geïnteresseerd in (land)kaarten. Hij is opgeleid als stuurman, maar vond zijn bestemming op de wal als landmeetkundige. In de negentiger jaren is hij gaan wandelen. Eerst met vrienden, later via wandelplatforms als de Wandelpool en de Wandelsite. Als enthousiast organisator (maker en begeleider van wandeltochten op de Wandelsite) combineert hij deskundigheid van land en kaart met zijn hobby. Hij is ook de bedenker en maker van het wandelproject “Grensgang” (zie kader).

Jubileumroute 13

De route loopt door het gebied ten noorden van Deventer. Onderweg mooie stadsparken, twee prachtige landgoederen, een innovatieve boerderij, wonderschone uiterwaarden en rivieroeveren (de IJssel is misschien wel de mooiste rivier van Nederland) en aan het einde de gezellige Hanzestad Deventer. Onderweg ook voldoende mogelijkheden om heerlijk te pauzeren. Wat wil je nog meer.

Deventer

Aangekomen met de trein en zin in koffie? Dan kun je neerstrijken bij het Paviljoen op het Vogeleiland. Meteen loop je in het groen van het Rijsterborgherpark (het Oude Plantsoen) gelegen aan de Singel. Aan de overkant van de Buitengracht ligt de oude stad, maar die laten we nu nog links liggen. De route gaat daarna door Het Nieuwe Plantsoen: een fraai aangelegd gebied voor waterwinning, met bossen, kolken en oude dijken.

Op zoek naar een boeiend cadeau?

Geen idee wat je dit keer je partner, familielid of vriend(in) cadeau kunt geven voor verjaardag of zomaar? Doe een jaarlidmaatschap van TeVoet cadeau voor maar € 12,50. Stuur een mail met de gegevens van de ontvanger naar <ledenadministratie@tevoet.nl>. Hij of zij is daarna een jaar lid van de vereniging en ontvangt de volgende drie nummers van Lopend Vuur.

Nieuw Rande

Dit landgoed wordt beheerd door de stichting IJssellandschap (ijssellandschap.nl) en heeft een lange geschiedenis. Centraal punt is het Huis Nieuw Rande (momenteel hotel Gaia), gelegen in een groot park in Engelse landschapsstijl, met rhododendrons en waterpartijen.



Landgoed De Haere

De prachtige havezathe is naast kantoor van de stichting IJssellandschap een heerlijke en vreedzame plek om te pauzeren. Maar het landgoed speelde ook een centrale rol in de IJssellinie, die ons in de eerste periode van de Koude Oorlog bescherming moest bieden tegen het Rode Leger.



De Uiterwaarden en Natuurderij Keizersrande

Op de terugweg gaat de route de IJsseldijk over, de uiterwaarden in. Hier zijn twee nevengeulen gegraven in het kader van Ruimte voor de Rivier. Het resultaat is een boeiend natuurgebied waar echt gestruind kan worden. Onderweg kom je verrassende kunstwerken tegen. In de uiterwaarde ligt ook de Natuurderij KeizersRande (keizersrande.nl) van boerin Annette Harberink, een innovatief biologisch dynamisch landbouwbedrijf met ook taken op het gebied van waterbeheer, natuurbeheer en recreatie. De strook tussen rivier en dijk wordt steeds smaller. Deventer lonkt. Tijd om in de stad na te genieten.

Harry Uitermark en Alice Drenthe | Foto's: Harry Uitermark



Ruimte voor de Rivier

Om te lopen

Start- en eindpunt: Station Deventer. Lengte 17 km, ongeveer 65% onverhard, honden verboden. Diverse horecagelegenheden onderweg.

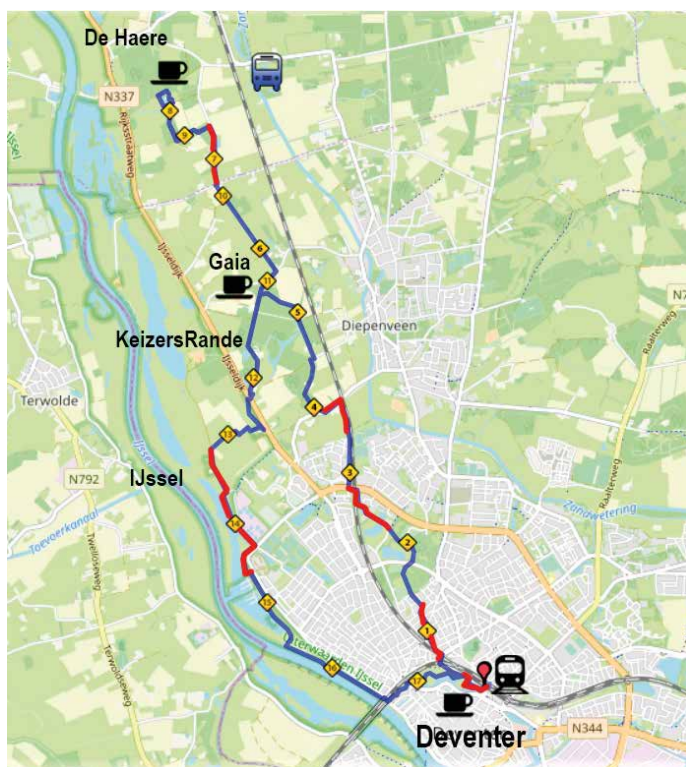
Als 17 km je te veel is, kun je er voor kiezen niet de lus naar landgoed De Haere te lopen. Je kunt ook eerst met de bus naar De Haere gaan (lijn 161 van RRReis, halte Boskamp, Hengforderweg, niet in het weekend) en dan via de landgoederen en de oever van de IJssel terug naar Deventer lopen.

Voor routebeschrijving en kaart: zie de website [tevoet.nl>Wandelroutes>TeVoetJubileumroutes>Jubileumroute013HetbesteVanSalland](http://tevoet.nl/Wandelroutes/TeVoetJubileumroutes/Jubileumroute013HetbesteVanSalland).

Wandelproject Grensgang Overijssel

Harry Uitermark kreeg het boek Grensgang; een historische reis langs de randen van Overijssel van Jan ten Hove, een uitgave van De IJsselacademie uit 2012. Het prachtig geïllustreerde boek geeft een historisch overzicht van de vorming van de provinciegrens van Overijssel. Het inspireerde hem om een wandelroute langs de 424 kilometer lange provinciegrens te ontwikkelen: dagtochten van 18-20 km, dertig etappes, samen goed voor 522 km. De route heeft hij digitaal ontwikkeld: met de grens als gpx-bestand, de OpenSourceMap als topografische ondergrond en met OziExplorer-software. Op 29 september 2018 startte hij de tocht onder de vlag van DeWandelsite.nl, met sindsdien gemiddeld iedere maand een wandeling. Dit tempo werd echter doorkruist door coronaperikelen, waardoor binnenkort de laatste 2 etappes gelopen worden.

De weblink naar de route is op de website van TeVoet te vinden onder jubileumroute 13.



Wandelen in Overijssel

keuzepunten, routes en ommetjes

Han van den Heuvel is, zoals hij het zelf noemt, de “regisseur” van Routenetwerken Twente. Samen met zijn collega’s beheert hij de routes voor wandelaars, fietsers, mountainbikers en ruiters, niet alleen in Twente, maar ook in de hele provincie Overijssel. Hij adviseert en regisseert met zijn medewerkers daarnaast de betrokken instanties op de Veluwe bij het opzetten van een routebureau en routenetwerken zoals die in Overijssel bestaan.



Han vertegenwoordigt in de eerste plaats de routenetwerken in Twente, maar hij werkt veel samen met de routebureaus in de andere regio’s van Overijssel. De samenwerking is optimaal, er is een sterke verbondenheid tussen de regio’s. ‘Dat vertaalt zich natuurlijk in hoe je de projecten kunt uitvoeren. Door die verbondenheid is er robuustheid ontstaan en daardoor kun je kwaliteit geven.’ Maar Twente heeft natuurlijk ook zijn eigenheid die te zien is in de manier waarop het routebureau de informatiepanelen vormgeeft en vooral ook bij het Twents, dat ze daarbij gebruiken. ‘Het echte Twents staat nog het dichtstbij het Nedersaksisch. Zoals Herman Finkers al zei: “We mogen blij zijn dat het Engels uit het Nedersaksisch, dus uit het Twents, is voortgekomen.”’ Volgens Han zijn Twentenaren een heel gedreven volk: ‘gewoon doorgaan, aanpakken’.

Keuzepunten

Overijssel heeft een wandelnetwerk met een systeem van keuzepunten. In dit systeem staat op een paaltje een nummer vermeld van een volgend paaltje. Je kunt daar een keuze maken welke kant je opgaat. Maar daarnaast kun je met behulp van de kleurcoderingen op de paaltjes ook routes lopen van allerlei lengtes. ‘De wandelaar wordt zo geleid door het landschap. Daarmee geef je kwaliteit en beleving mee

aan zo’n route.’ Zo kan een blauwe route bijvoorbeeld door meer stedelijk gebied lopen en een gele route door een meer landelijk gebied. ‘Door middel van deze kleursystematiek kun je sturing geven met in achtname van de kwetsbaarheid van de natuur, de drukte en alle andere belangen die er zijn. Mensen houden wel van geleiding.’ Je loopt zo wel langs paaltjes met keuzepunten, maar je hebt bijvoorbeeld aan het begin van de wandeling een keuze gemaakt voor een route die je langs een aantal keuzepunten leidt.



Ommetjes

Twente heeft geen klompenpaden of boerenpaden, maar wel ommetjes. ‘Ommetjes zijn samen met dorpsraden gemaakt of met een buurtschap, en er zijn wijkommetjes gemaakt met wijkraden van steden. We hebben ook nog aparte ommetjes met het voetjessymbool. Die zijn gemaakt samen met het Landschap Overijssel omdat die te maken hebben met de beleving van landschapselementen. Er zijn ommetjes tussen de vijf en tien kilometer, meestal ontwikkeld door Landschap Overijssel en dus de lokale ommetjes. Sommige daarvan zijn korter, sommige langer, afhankelijk van de grootte van het dorp. We hebben die niet ontwikkeld vanuit de overheid, maar we zijn gaan praten met lokale mensen, zoals als dorpsraden en IVN-ers. Heel veel van die ommetjes gaan over particulier grondgebied.’

Veluwe

Han is nu betrokken bij het opzetten van een routebureau op de Veluwe. Daar wordt bijna twaalf duizend km aan routes ontwikkeld voor alle vormen van recreatie. Op de Veluwe is er een groot programma van recreatiezonering. Het gaat er daarbij om natuur te beschermen. ‘Hoe krijg je dat voor elkaar: door verboden of door aanbieden? Wij redeneren vanuit het aanbieden van kwaliteit: dan bereik je al heel veel. Als je een hoge kwaliteit aan routes biedt, heb je geen bordjes met “verboden toegang” nodig.’

Wie onderhoudt het routenetwerk?

'De routenetwerken in Twente hebben vaste mensen in dienst die de bewegwijzering onderhouden. Als het heel druk is of groot onderhoud moet worden gepleegd is er achtervang van bijvoorbeeld een aannemer. De routebureaus maken ook gebruik van elkaars medewerkers. Een van hun taken is het beheren van de paaltjes en de bewegwijzering er op, het ombuigen van routes als dat nodig is, het bewegwijzeren van nieuwe routes op basis van tekeningen die op kantoor zijn voorbereid. Ook het verbeteren van de routes in samenspraak met dorpsraden en vrijwilligersorganisaties en het voeren van gesprekken met boeren. Alle medewerkers hebben altijd een overeenkomst bij zich als een route over boerenland zou moeten gaan. Als de boer daar geen bezwaar tegen heeft, laat één van de medewerkers een bruikleenovereenkomst ondertekenen. Meestal is dat werk al van tevoren gedaan, maar met zoveel kilometers aan paden komt het ook voor dat de situatie is veranderd.'

'De medewerkers kunnen van kaart lezen, ze zetten nieuwe routes uit die bijvoorbeeld zijn ontwikkeld door de dorpsraad, maar altijd onder regie van het routebureau. Er is dan ook geregeld dat iemand van de dorpsraad meegaat. Ze kunnen een route helemaal uitrollen zonder dat die in detail beschreven is. We hebben een handboek waar alles in beschreven staat, met bestelcatalogi en al: elk pijltje heeft een code, soorten panelen enzovoort. De buitenmedewerker kan zien dat hij bijvoorbeeld nog zoveel pijlen nodig heeft van die of die code.'



En wie controleert of alles klopt in het terrein?

'Je gaat er natuurlijk van uit dat het personeel zo kundig is dat ze weinig fouten maken. Alles wordt daarnaast digitaal vastgelegd: de positie van een paaltje, de stand van een paaltje, aantal bordjes dat er op zit, afspraken en overeenkomsten. Binnen de gemeenten hebben wij vrijwilligers die een tot twee keer per jaar de routes langslopen en dat is onze schouw. We maken verder gebruik van het meldpunt routes dat door Wandelnet is ontwikkeld en we hebben ook een eigen telefonisch meldpunt en op internet is er een formulier om iets te melden. Wat er aan meldingen binnenkomt gaat linearecta in het systeem van de buitendienst.'

Aanleg en onderhoud

'De aanleg en het onderhoud van de paden van het wandelnetwerk is meestal in samenspraak met de terreinbeheerder. Zitten er bijvoorbeeld wat drassige stukken in, dan geef je aan met het symbool van een laars dat het een nat wandelpad is of je spreekt af, vaak al in de beginfase, dat er een vlonder wordt aangelegd. Het ligt aan de subsidiebeschikkingen of er hekjes, overstapjes en bruggetjes moeten worden aangelegd. In sommige gevallen doet het routebureau dit, vaak in samenspraak met dorpsraden en vrijwilligers. In andere gevallen, zoals bij natuurorganisaties, doen die dat zelf. Ook hier weer helpen de routebureaus en de terreinbeheerders elkaar.' Landgoedeigenaren beschermen soms nog wel erg hun eigen status, maar als een landgoed zijn eigen paaltjes neerzet, dan suggereert Han toch dat de routebureaus dat doen: zij hebben alle expertise en kunnen heel veel dingen regelen. 'Dat zie je soms ook bij dorpsraden: "Niks met die pijltjes van jullie." En dan ga ik er heen en dan vraag ik naar hun pijltjes en zie ik dat die niks anders zijn dan de pijltjes bij de keuzepunten. "Maar wij willen ons dorpslogo erbij". En dan zeg ik: "Dat kan toch op onze routepaal." Vaak is het een kwestie van onwetendheid en ik vind dan ook dat we onze kennis nooit voor onszelf moeten houden. Als overheid moet je transparant zijn.'

José Noijons

Foto's: Routenetwerken Twente



Toppers

Bergwandelingen in Nederland

De hoogste berg van Nederland, de Mount Scenery (887 m) ligt ver weg, in Caribisch Nederland op Saba. Europees Nederland is vlak, maar niet overal. Op sommige plaatsen zijn er wel degelijk hoogteverschillen. En deze hoogteverschillen bieden de wandelaar extra uitdagingen en extra voldoening. Je kunt er jezelf voorbereiden op zwaardere bergtochten in het buitenland. Je kunt de opwinding ervaren van het bereiken van de top, van het genieten van een mooi uitzicht. Het geeft je wandeling een doel, met beloning. In dit stuk een aantal suggesties voor zowel meerdaagse 'bergtochten' als ééndaagse 'toppertjes'. Uitgebreide informatie met links naar websites is te vinden op de website van *TeVoet* > *Wandelroutes* > *routes van anderen*.

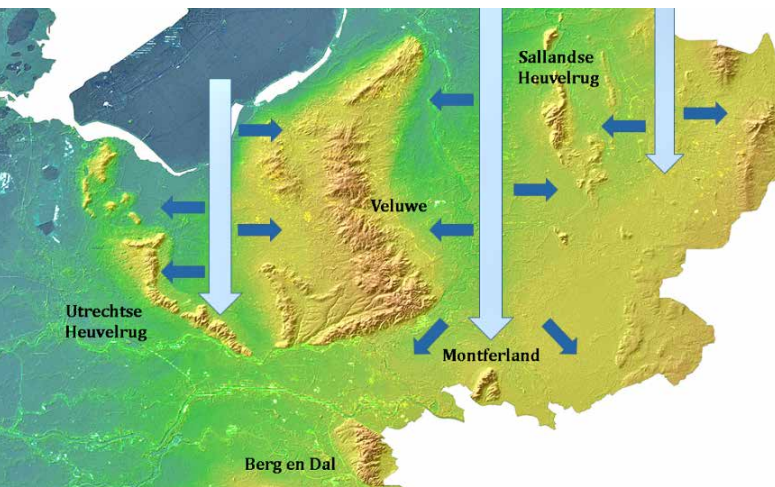
Soorten bergen in Nederland

De grootste hoogtes vind je in het Zuid-Limburgse Heuvelland, op de grens met België. Dalenland zou juister zijn, want het reliëf is vooral ontstaan doordat regenwater dalen heeft uitgesleten aan de rand van het hoogplateau. Alleen hier liggen toppen boven de 200m van Nederland, met als hoogste punt de Vaalserberg van 323m.

Een tweede bron van bergen zijn de stuwwallen, ontstaan doordat in de laatste twee ijstijden het oprukkende landijs de aarde heeft opgestuwd. Bij het smelten van het ijs zijn ook hier mooie dalen aan de randen van de wallen ontstaan. Met als resultaat prachtige wandelgebieden in Overijssel, Gelderland en Utrecht met veel toppen tussen de 50 en 100m.

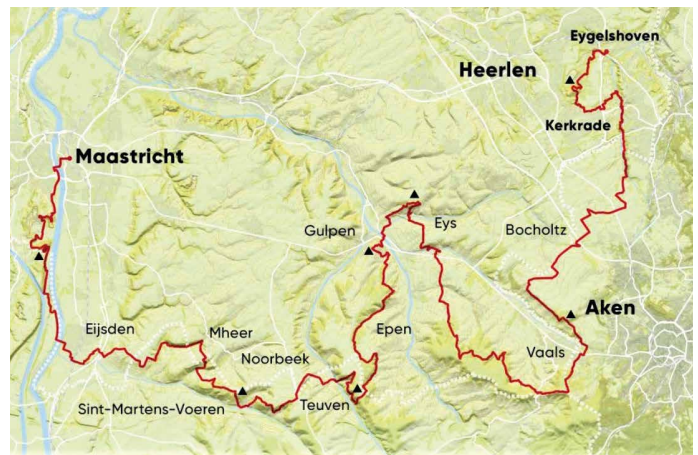
Ook de wind heeft ons land bergen van zand gebracht: de duinen. De hoogste toppen van de provincies Zeeland, Zuid- en Noord-Holland en Friesland zijn te vinden langs zee en zijn in het algemeen rond de 50m. De zandverstuivingen elders in het land zijn lager.

En ook de mens maakt bergen, met afvalbergen als basis. De hoogste bergen in Groningen, Drenthe, Flevoland en Noord-Brabant zijn zo ontstaan.



Zuid-Limburg: Dutch Mountain Trail en de Seven Summits

In 2019 is in Zuid-Limburg ter gelegenheid van de Dutch Mountain Film Festival de challenge 'de Seven Summits van Zuid-Limburg' ontwikkeld. Zeven rondwandelingen naar zeven toppen, met fantastische vergezichten, om het echte berggevoel te ervaren. Twee van deze toppen zijn kunstmatige bergen. De Wilhelminaberg in Landgraaf is gevormd door steenafval van de mijnen. D'n Observant is een heuvel bovenop het plateau van de Sint-Pietersberg en gevormd door de deklaag die eerst afgegraven moest worden voordat de ENCI met het winnen van de mergel kon beginnen. In 2020 volgde de Dutch Mountain Trail, een 101 km lange tocht van station Eigelshoven (Kerkrade) naar station Maastricht over deze zeven toppen, totaal 1600 hoogtemeters. De route is niet bewegwijzerd, maar er is wel een prachtige gids. Zie de boekenrubriek op blz.17.



Dutch Mountain trail

Stuwwal-bergen

De stuwwallen zijn hofleveranciers van wandelbergen in Nederland. De meeste stuwwallen liggen in Gelderland. Het grootste stuwwallengebied vormt de Veluwe met de hoogste top op de Veluwezoom: de Tafelberg (110 m). Hier ligt de kadastersteen Signaal Imbosch, één van de punten van de Rijksdriehoekmeting. Andere hoogtepunten hier zijn de Zijpenberg, de Emmapyramide (een kunstmatige heuvel met 30 m hoge uitkijktoren), de Onzalige Bossen en de Posbank. Ook bij Hoog-Soeren (bij Apeldoorn) liggen enkele bergen van boven de 100 m: de Torenberg en de Aardmansberg.

Voor langere wandeltochten biedt het Veluwe Zwerfpad een goede basis. Minder bekend is de stuwwal van Montferland, met de Montferlandse toppenroute. Deze route is 42 km lang, met 500 hoogtemeters en 18 toppen, o.a. de Hettenheuvel, 93 m, en de Hulzenberg. Bij de kerk in Hoch-Elten heb je een prachtig uitzicht op de doorbraak van de Rijn door de stuwwal en zie je de stuwwal ten zuidoosten van Nijmegen bij Berg en Dal liggen. De klassieker N70 Natuurwandelroute, met o.a. de Duivelsberg (76 m), is zeer de moeite waard. Ook op de website van de Vereniging van Geopaden op de Stuwval vind je diverse wandelroutes in dit gebied, en heel veel informatie.

Als meerdaagse route is de oude route van de ANWB “Van Nijmegen naar Plasmolen en terug” (1929, 53km), recent opnieuw uitgegeven door wandelboswachter Ellen Luijks, een aanrader. Ook de hoogste toppen van Overijssel zijn te vinden op de stuwwallen in Twente (Tankenberg 85 m) en de Sallandse Heuvelrug (Archemerberg 80 m). Over de Twentse Stuwwal loopt de Stuwwalroute, een route van 54 km, berg op, berg af van Vasse naar Oldenzaal. De meest westelijke stuwwal is bekend als Utrechtse Heuvelrug met de Amerongse Berg als hoogste punt (69 m). Het traject van Zeist tot Arnhem van de oudste wandelroute van Nederland (ook heruitgegeven door Ellen Luijks) is een serieuze bergwandeltocht: ongeveer 100 km, met 900 hoogtemeters.



Posbank

Duintoppen

Dit zijn de echte Hollandse bergen. In maar liefst vier provincies is het hoogste punt een duin. De allerhoogste duin ligt bij Bergen (Noord-Holland): de Schoorse Nok, 56 m. Het hoogste punt van Zuid-Holland is ook een duin: de Vlaggeduin bij Katwijk (37 m). Het hoogste punt van Friesland is de Vuurboetsduin op Vlieland, 45 m, met nog een vuurtoren op de top. De hoogste Zeeuwse duin ligt op Walcheren (Groot-Valkenisse 52 m, ten zuiden van Zoutelande) maar voor langere duinwandelingen zijn de duinen op de Kop van Schouwen aantrekkelijker. Op de wandelsites op internet zijn volop dagwandelingen te vinden. Enkele tips: de Duintoppentocht bij Schoorl, 20 km, route Vlaggeduin (TeVoet-website), en de Jubileumroute 12 Kop van Schouwen, (TeVoet-website). In de duinen is wandelen met een gps ideaal. Je volgt je hart, de gps registreert je route, en



Uitzicht vanaf duin bij Schoorl

als het genoeg is geweest vind je met je gps gemakkelijk een weg terug (zie artikel WayPoint).

Nep-bergen

In alle provincies komen kunstmatige bergen voor. Vooral in de lager gelegen gebieden werden door de mens verhogingen gemaakt om voor het water te kunnen vluchten of om droge voeten te houden, zoals terpen, vliedbergen, mottes en molenbelten. Zij zijn zelden hoger dan 10 meter. In vier provincies is het hoogste punt een kunstmatige berg. Alle vier hebben ze een respectabele hoogte en hebben ze een recreatieve functie. De hoogste is de Gulberg, 62 m, de voormalige vuilstort ten oosten van Eindhoven. Nu het Dak van Brabant, dat steeds meer een recreatieve functie krijgt. Het is een stevige wandeling omhoog, maar het uitzicht is geweldig. Bekender is de VAM-berg (48 m) bij Wijster (Drenthe), ook een gewezen stortplaats. Aanvankelijk was dit een paradijs voor de wandelaar. Maar hij is ontdekt als fietsberg, ook door de mountainbikers. Er wordt nu actie gevoerd voor veilige wandelpaden. Flevoland ligt vrijwel helemaal onder zeeniveau. Het natuurlijke hoogste punt is de Bult van Urk (bij de kerk), 8 m boven zeeniveau. Maar bij Almere is in het Museumbos een bijna 30m-hoge berg Almere-boven gemaakt. Hier voert een circulair wandelpad naar de top, vanwaar je een mooi uitzicht over het nieuwe land hebt. Uiteindelijk ligt in Groningen het op één-na-laagste ‘hoogste punt’: de Kardingebult bij Groningenstad. Met 30m hoogte niet iets waarvan de bergwandelaar denkt: ‘daar moet ik heen’. Maar wel de echte berg-extremisten. Afgelopen juli liep (rende) Bert Beikes de berg binnen 12 uur maar liefst 135 keer omhoog, in totaal 4000 hoogtemeters. En de op het terrein gelegen klimwand en klimzuil behoren tot de meest-uitdagende van de wereld. De klimzuil Excalibur is 37 m hoog en 11 m overhangend. Voorwaar niet iets voor watjes...



Tot slot

Voor de beleving van hoogte is niet zozeer het aantal meters boven NAP van belang, maar vooral de ‘verheffing’ boven de omgeving. Bij het klimmen verandert het uitzicht voortdurend. En boven aangekomen word je beloond met een gevoel van geluk. Met dank aan de endorfines die tijdens de klim naar boven zijn aangemaakt. De langere bergwandelingen bieden zo mogelijk nog meer: mooie bossen en weides, vergezichten, stromende beekjes, vaak stilte en rustige onverharde paden: het sound-of-music-gevoel.

Alice Drenthe

Over de flanken van de Hondsrug

Een landschap met een ruime blik en een rijk verleden

Drenthe staat bekend om zijn uitgestrekte bossen, de open heidevelden, weidse veengebieden, beken en vennen, en de vele cultuurhistorische overblijfselen. Om die elementen in het landschap te herkennen is mooi, mooier is het ook het verhaal erachter te weten. Om je daarbij te helpen zijn er de Knapzakroutes: wandelroutes door d'Olde Lantschap. Deze wandeling is gebaseerd op Knapzakroute 61: een rondje langs Weerdinge en Valthe, met onderweg hunebedden, een onderduikershol en een bijzonder bos.



De Hondsrug en het veen

De Hondsrug is een landrug van 70 km tussen Groningen en Emmen. Deze rug is naar huidig inzicht onderdeel van een megaflute, een complex van meerdere, parallel lopende landruggen met daartussen (soms zeer brede) dalen. Zo'n complex ontstaat tijdens een ijstijd ónder het landijs: in de stroomrichting vormen zich richels van keileem en oudere afzettingen. Na het smelten van het ijs blijven ze als landruggen over. Anders dan in een stuwwal, vind je in een flute ook grote steenbrokken, zoals die zijn gebruikt door de hunebedbouwers. Het Hondsrugcomplex is ontstaan in het Saalien, ca 150.000 - 130.000 v.Chr. Het veengebied ten oosten van de Hondsrug ligt in het brede oerdal van de rivier de Hunze, ook ontstaan in het Saalien. Na de afvoer van het smeltwater heeft zich in dat dal hoogveen ontwikkeld (het Bourtangerveen), waardoor het gebied eeuwenlang vrijwel ondoordringbaar en onbewoonbaar was. Voor Drenthe een goede verdediging tegen oostelijke invallers, en een goede basis voor het behoud van een enorme rijkdom aan planten-

en diersoorten. Het veen is vanaf de 17e eeuw systematisch afgegraven en is nu heringericht als natuurgebied. De Hondsrug en het Bourtangerveen vormen samen (sinds 2013) het eerste Geopark van Nederland en hebben daarmee een Unesco-status verkregen.



Weerdinge

Weerdinge is zoals veel Drentse dorpen een esdorp. In zo'n dorp staan de boerderijen in het dorp bij elkaar te midden van een aaneengesloten complex bouwland. Rond een dorp kunnen meerdere essen liggen; een boer kan bouwland op meerdere essen hebben. Oorspronkelijk kon een boer zijn grond voor zichzelf bebouwen en na de oogst was het stoppeland voor gemeenschappelijk gerief. Het dorp is tot ontwikkeling gekomen in de 14e eeuw. In die tijd was het land rond Weerdinge, zoals een groot deel van Drenthe, in bezit van de bisschop van Utrecht. Hij begon met het verpachten van landbouwgrond aan geïnteresseerde boeren; die stichtten vele dorpen volgens het esdorpmodel. Er zijn wel sporen van eerdere bewoning (o.a. de overblijfselen van het Paar van Weerdinge, zie verder), maar daarvan zijn geen geschreven bronnen. Weerdinge ligt zo'n 12 m boven het naastgelegen veengebied. Door dit hoogteverschil ontstond een grote verscheidenheid in de agrarische ontwikkeling. In het centrum van het dorp staat een aantal fraaie Saksische boerderijen; het laaggelegen veengebied kent een duidelijk minder rijke erfenis. Weerdinge is officieel geen zelfstandige kern meer, maar een wijk van Emmen en daar sterk op georiënteerd.



Een bijzonder bos

Tot in de 19e eeuw bestond Drenthe grotendeels uit woeste grond, grotendeels bedekt met eiken- en beukenbossen en heidevelden. Toen in de 19e eeuw de vraag naar hout toenam werden de oude bossen grotendeels gekapt, vrijwel alleen uitgestrekte heidevelden en sporadisch kleine bossen bleven over. Maar nadat aan het eind van die eeuw kunstmest werd uitgevonden, kwam de mogelijkheid ook de kaalgeslagen arme grond in cultuur te brengen. De opkomende mijnbouw in Limburg en België stimuleerde de vraag naar mijnhout: de aanleg van productiebossen met naaldhout werd interessant. Zo is ook rond 1920 het Valtherbos tot stand gekomen. Inmiddels wordt systematisch gewerkt aan het herstel van de oorspronkelijke soortendiversiteit.



Midden in het Valtherbos kom je langs een uniek hunebed-trio. Dicht bij elkaar liggen in een heideveld drie kleine hunebedden, waarvan één afgedekt met twee forse dekstenen. Het is niet bekend waarom deze drie zo apart samen bij elkaar liggen. Vlak voor het einde van het Valtherbos kom je langs een Onderduikershol. Vanaf december 1942 tot april 1945, direct na de bevrijding van Emmen, zaten hier in totaal 16 joodse onderduikers. De verzorgers van deze groep, Albertus Zefat en Jan Hendriks, werden na verraad opgepakt en na marteling vermoord. De plek van het hol hebben zij echter niet vrijgegeven en alle onderduikers hebben de bevrijding kunnen vieren. Vlak na dit hol ligt op 200 m naast de route een hunebed

waaraan magische krachten worden toegekend (hunebed D34). Er loopt een leylijn dwars over het hunebed, er zijn drie leylijncentra; ook zijn er leylijnverbindingen naar naastgelegen hunebedden. Het hunebed geeft lichte, ontspannen energie; een beschadigd vertrouwen in het leven wordt hersteld.

Valthe

Ook Valthe is een esdorp: rond het dorp liggen vijf verschillende essen. Omdat bij Valthe de Valtherdijk eindigt, een verbinding door het veen tussen Westerwolde (Gr) en Drenthe, werd hier na de Tachtigjarige Oorlog de Valtherschans aangelegd: een verdedigingswerk tegen oostelijke invallers als bijv. Bommen Berend, de bisschop van Münster. Er zijn geen zichtbare sporen van de schans meer, maar archeologisch onderzoek is gaande. Wel prominent aanwezig zijn meerdere Saksische boerderijen aan de brink van Oud-Valthe, een rondje waard. De route vervolgt langs het oude stationsgebouw (nu woonhuis), een ontwerp van de Amsterdamse architect Eduard Cuypers, een neef van Pierre Cuypers. Van de spoorlijn Emmen-Stadskanaal zijn alleen een complete antieke overweg en nog een paar meter rails over. Direct na het station heb je een kilometers ver uitzicht over het Hunzedal en het afgegraven veengebied. En even verderop een fraaie blik over de glooiingen van de Hondsrug.

10% KORTING
op uw Wandeluitrusting

Voor leden
van: **TEWOLF**
VERENIGING VAN WANDELAARS

Bij uw wandelspecialzaak
Antilope Outdoor
Cortgene 9, Alblasserdam
078 - 785 03 51
www.antilopeoutdoor.nl

Deze bon is geldig tot 1 December 2021



Het haltegebouw staat op de Provinciale Monumentenlijst

Historische restanten

Het Meerbosch, een overblijfsel van de oude Drentse bossen van vóór de kaalslag in de 19e eeuw, kenmerkt zich door de oude eiken en beuken die hier nog staan. De 'nieuwe' productiebossen in de omgeving bestaan overwegend uit naalddhout.



Ten noorden van Weerdinge kom je langs de plek waar in 1904 twee verstrengelde veenlijken zijn gevonden: het 'Echtpaar van Weerdinge'. Bij onderzoek bleek het niet om een echtpaar te gaan, maar om twee mannen, die rond het begin van onze jaartelling zijn omgekomen. Om het 'paar' te zien, moet je naar het Drents Museum in Assen. Even later passeer je het beginpunt van de IJsspoorweg: een spoorweg voordat er spoorwegen bestonden.



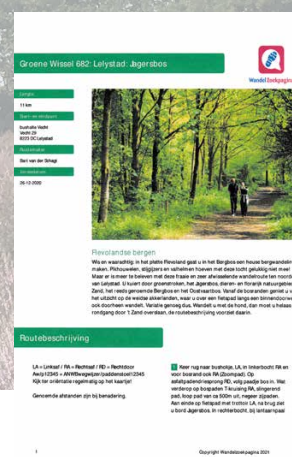
Deze 17e eeuwse weg, die Weerdinge verbond met Roswinkel aan de overkant van het moeras, kon alleen bij strenge vorst worden gebruikt. Hij bestond uit twee ondiepe greppels, op een onderlinge afstand van twee wagenwielen gevuld met water, zodat een wagen na voldoende vorst relatief gemakkelijk voortgetrokken kon worden. Gezichtsbepalend bij deze bijzondere weg is de molen: deze werd in 1910 uit Farmsum (Gr) gehaald om een eerder afgebrande molen te vervangen. Deze korenmolen is genaamd De Hondsrug.

Tekst en foto's: Jos van der Heide

Om te lopen

De wandeling begint bij Snelbuffet Westerhof, Dorpsstraat 53 in Weerdinge. Lengte: 19,7 km, waarvan ca 85% onverhard. De route kan tot ± 11 km worden ingekort door in Valthe te eindigen. Horeca onderweg in Weerdinge, Oud-Valthe en Valthe-station. Een beschrijving van de route is te vinden op de website onder het tabblad *Wandelroutes* | *TeVotewandelroutes* | *TeVotewandelroute024Hondsrug*

OV naar startpunt: NS-fiets vanaf station Emmen (3,7 km), of Qbuzz 74 Emmen-Groningen halte Holtweg. Info op internet: knapzakroutes.nl | eindjeomindrenthe.nl De route is niet gemarkeerd; gegeven afstanden zijn indicatief.



De paden op...

Heel Holland wandelt

Wandelen in Twente - Truus Wijnen

De wandelkoningin van Twente, zo wordt wandelaar en fotograaf Truus Wijnen ook wel genoemd. In deze nieuwe gids (haar derde) is gekozen voor korte tochten: twintig stuks, rond de 10 km, verspreid over Twente met een uitschieter naar Bad Bentheim in Duitsland. De opzet van deze kloeke gids volgt het beproefde recept: korte info over wat je kunt verwachten, een routekaart met schaalaaanduiding, de uitgebreide routebeschrijving, gelardeerd met foto's en extra info bijvoorbeeld over een watermolen of havezate onderweg. Ook horeca wordt vermeld. Een minpunt is dat niet staat aangegeven of de startplaats ook per OV bereikbaar is. Coulisselandschap, de Oldenzaalse stuwwal die voor de nodige hoogtemeters zorgt, vergezichten over gloeiend landschap, landgoederen, veel vogels, een stilletuin, lommerrijke bospaden, beken, vennetjes, bijzondere planten en bomen: "Het is er onmeunig mooi kuieren."

€ 16,95 [gegarandeerdonregelmatig.nl](#)

Dutch Mountain trail en de Seven Summits - Toon Hezemans & Thijs Horbach

Seven Summits staat voor de hoogste toppen van elk continent. Voor het 'continent' Zuid-Limburg werden in 2019 zeven 'berg'tochten uitgezet. Top-wandelingen met elk een eigen karakter, van 157 m tot 257 m hoogte, met een schitterend panorama als beloning. Deze zeven rondwandelingen (apart beschreven) zijn nu aaneen geregen tot een 101 km lange route van Eigelshoven via Vaals naar Maastricht: de Dutch Mountain Trail. In dit boekje (handig zakformaat) is deze route verdeeld over vier etappes. In het veld met wit-blauwe stickers gemarkeerd, in het gidsje uitgebreid beschreven in een veel te kleine letter, op een gekleurde ondergrond. Gelukkig vergezeld van duidelijke topo-kaarten en via de website (zie onder) zijn de gps-tracks te downloaden. Per sectie is er uitgebreide info (met mooie foto's) over de streek. Volgens de makers is de trail een ruige wandeltocht, dus een uitdaging voor de geoefende wandelaar. Heuse kuitenbijters, veel onverhard, vals plat omhoog en steil bergaf.

€ 19,95 [dutchmountaintrail.nl](#)

Berkelpad, wandelen langs rivier de Berkel - Dolf Logemann

In 1250 is er een verbinding gegraven tussen een riviertje uit Baumbergen (D) en eentje uit de omgeving van Winterswijk. Daarmee kreeg Zutphen een handelsroute (de Berkel) naar het Duitse achterland. Deze gids volgt die rivier van de monding in de IJssel tot aan het brongebied, dus stroomopwaarts. Een heel nieuw pad van 165 km, verdeeld in 12 etappes door de Achterhoek en het minder belopen Westfalen. In Nederland gaat de route vaak over de onverharde schouwpaden. In Duitsland kent men die niet, dus zocht de auteur naar rustige paden wat verder weg van de rivier. Gezien de beschrijving en de foto's is hem dat aardig gelukt. Onderweg spotte hij zelfs 10 beelden van badende vrouwen, dus zwempak mee! Alle etappes zijn met OV te bereiken, zijn zeer gedetailleerd beschreven (want geen markering in het veld) en voorzien van grote kaarten. Helaas zonder schaalaaanduiding. De positionering ervan is even wennen: de noordpijl wijst niet naar boven, maar naar links. Van elke etappe is er ook een gpx-bestand, te vinden via [berkelpad.nl/etappes](#). Daar ook eventuele wijzigingen.

€ 14,95 [anoda.nl](#)

Internet & telefoon

Voor de doe-het-zelf wandelaar biedt internet een ruim aanbod, denk bijvoorbeeld aan de regionale en provinciale knooppuntnetwerken. Maar ook de wandelaar wordt bediend die houvast zoekt in een degelijk beschreven route + kaart. Wandelzoekpagina.nl is al jaren een verzamel- en uitgiftepunt van wandelingen. Twee 'soorten' wandelingen zijn zeer ruim vertegenwoordigd: de Groene Wissels (rondwandelingen die altijd met OV bereikbaar zijn) en de Trage Tochten (routes die meer het onverharde pad opzoeken). Tot voor kort was de routebeschrijving gratis te downloaden en moest je voor de kaart betalen. Nu is er een abonnement waarbij de beschrijving en de kaart in één document zijn gecombineerd. En als je gaat printen is er de mogelijkheid om de tekst in een grotere letter af te drukken. Uiteraard hoort een gpx-bestand er ook bij. Een stedentrip in eigen land? Met de nieuwe app Buiten-de-binnenstad plaats je een hele stadsgids op je telefoon. Voor € 6,99 wandel je al door Amsterdam, Arnhem of Eindhoven. Meer steden volgen.

€ 13,50 [jaarabonnement wandelzoekpagina.nl](#)



Regionieuws

Kerkpad Zutphen en een boze boer

De teller op <meldpuntkerkpad.nl> staat medio februari 2021 op 130: 'Metershoge berg sneeuw over hele breedte van het Kerkpad', is de melding. Wat is er aan de hand? Al geruime tijd bejagent een boze boer in Zutphen op allerlei manieren wandelaars, die over het Kerkpad langs zijn boerderij lopen. Barricades van voertuigen hebben nu even plaatsgemaakt voor een opgeworpen sneeuwbarrière. Enkele jaren geleden nam een boer een boerderij aan het Kerkpad in Zutphen over en pachtte van de gemeente het landbouwperceel daar omheen. De redenen waarom zijn niet duidelijk, maar al snel bleek dat de boer geen wandelaars langs zijn erf duldde. Of het gedrag van de boer een reactie is op onjuist gedrag van wandelaars is niet duidelijk, maar op verschillende manieren benadert hij al een paar jaar wandelaars (en fietsers) op agressieve en intimiderende wijze en met fysiek geweld. Zeer onvriendelijk en ook niet terecht, want het Kerkpad is een openbare weg. De weg maakt deel uit van meerdere regionale- en plaatselijke wandelroutes. Het wandelen over het Kerkpad werd zelfs onveilig en de zaak dreigde anderhalf jaar geleden te escaleren. Bewoners begonnen zich te organiseren in het Meldpunt Kerkpad en

richtten een site op met een meldpunt klachten. De gemeente probeerde de zaak te sussen door mediation. Daarbij is voorgesteld een omlegging van de wandelroute te realiseren, zonder de status van het huidige pad te veranderen. Afgelopen jaar adviseerde B&W van Zutphen negatief op het verzoek van de boer om de weg aan de openbaarheid te onttrekken. Bij de behandeling van zijn bezwaarschrift werd het Meldpunt Kerkpad niet gehoord, omdat zij voor de gemeente niet als rechtspersoon werd beschouwd

wegens het ontbreken van statuten. Wandelnet sprong in en werd bij de bezwaarprocedure wel gehoord. Regionaal vertegenwoordiger Kees Zwaan heeft samen met Bert van de Berg (padcoördinator Hanzestedenpad) daarop kunnen pleiten voor het wandelbelang en het behoud van het Kerkpad. In januari van dit jaar heeft de gemeenteraad een motie aangenomen. De burgemeester is opgeroepen de openbare toegankelijkheid te handhaven en de intimidaties te laten

stoppen. Ook vraagt de raad het Meldpunt Kerkpad te erkennen als gesprekspartner. Laatste nieuws: de boer is in februari door de rechter tot een taakstraf van 80 uur veroordeeld en de gemeente heeft in maart besloten dat de wandelroute om de boerderij zal worden gelegd.

Nico Vlasveld, regio Gelderland

Geen routebureau in Zuid-Holland, maar wat dan wel?

De provincie Zuid-Holland heeft in 2018 de stand van zaken van de routenetwerken voor wandelen, fietsen, varen en paardrijden opgemaakt en neergelegd in het rapport 'Health check'. Ook is geïnventariseerd hoe andere provincies met recreatieve netwerken omgaan in het rapport 'Routebeheer'. Het beeld is dat het gebruik van routenetwerken beter kan en dat kansen voor doorontwikkeling worden gemist. Verder is het beheer en onderhoud versnipperd. TeVoet ZH heeft steeds voor de komst van een routebureau gepleit. Onderzoek laat zien dat er draagvlak voor een provinciaal routebureau bij route-eigenaren (vaak gemeenten en recreatieschappen) bestaat. Voor de oprichting en instandhouding van een routebureau heeft de provincie echter geen geld. Het komt er dus niet, maar de provincie wil zich wel inzetten voor de instandhouding en doorontwikkeling van de routenetwerken. Met Staatsbosbeheer is de afspraak gemaakt dat zij het beheer en onderhoud voortzetten van de routes die al bij hen in beheer en onderhoud zijn. Daarnaast is het uitgangspunt, dat route-eigenaren hun verantwoordelijkheid blijven nemen voor hun netwerken, zoals bepaald in de subsidievoorwaarden bij de aanleg van de netwerken. Met het oog op het behoud van de kwaliteit van de netwerken gaat de provincie de oprichting van een platform voor route-eigenaren coördineren en faciliteren. Dat platform is bedoeld voor het delen van kennis, het bespreken en oplossen van knelpunten, het uitwisselen van ideeën en wensen voor verdere ontwikkeling en het maken van afspraken hierover. Ook wordt nagegaan of betere digitale ontsluiting van de routes mogelijk is. Organisaties van gebruikers van netwerken en terreinbeheerders worden betrokken bij de oprichting ervan en kunnen deel gaan nemen. Het uitgangspunt is een gezamenlijke aanpak waarbij elke organisatie haar verantwoordelijkheid neemt om de kwaliteit, vindbaarheid en bruikbaarheid van de routenetwerken verder te verbeteren. Ook TeVoet en Wandelnet zijn uitgenodigd en gaan aan het op te richten platform deelnemen.

Bert de Boer, regio Zuid-Holland



De Omgevingsvisie komt er aan!

Wordt er in jouw gemeente al gewerkt aan de Omgevingsvisie? Kijk of vraag het na bij de gemeente. TeVoet wil namelijk graag dat het wandelen een plaats krijgt in die Omgevingsvisie. Bij een aantal gemeentes zijn er al zienswijzes ingediend. Een zienswijze is een reactie die een belanghebbende (een natuurlijke of rechtspersoon) aan het bevoegd gezag kan sturen als reactie op een ontwerp-besluit. Wat staat er te gebeuren? De meest omvangrijke wetswijziging sinds de invoering van de Grondwet in 1848 zit eraan te komen. 26 wetten en vele regelingen op het gebied van ruimtelijke ordening, milieu, natuur, water, verkeer en infrastructuur, kortom de fysieke leefomgeving, worden allemaal ondergebracht in een wet: de Omgevingswet. Deze wet moet in 2022 ingaan. Volgens deze wet moet elke gemeente in 2024 haar eigen langetermijnvisie geformuleerd hebben over bovengenoemde onderwerpen: de Omgevingsvisie. De Omgevingsvisie vervangt alle structuurvisies, beleidsplannen en beleidsvisie van de gemeente. Dit moet op den duur leiden tot een Omgevingsplan (uiterlijk 2029) dat alle bestemmingsplannen en APV's (Algemene Plaatselijke Verordeningen) vervangt. TeVoet wil zienswijzes indienen zodat:

- Duidelijk wordt gemaakt dat de wandelinfrastructuur, die wettelijk volgens de Omgevingswet onder infrastructuur valt, moet worden beschreven;
- Suggesties voor verbeteringen van de wandelinfrastructuur kunnen worden meegegeven;
- Onverharde wegen, jaagpaden, kades, kerkepaden enz. als cultureel erfgoed worden beschouwd;
- Er verband wordt gelegd tussen gezondheid en wandelen.



Mocht blijken uit publicaties van de gemeente of uit berichten in de media dat een Omgevingsvisie in voorbereiding is, neem dan contact op met de regiocontactpersoon in je provincie. Of laat het weten aan het bestuur via <secretaris@tevoet.nl>. Er kan dan worden bekeken of een zienswijze gezamenlijk kan worden opgepakt. Reeds eerder ingediende zienswijzes kunnen hierbij als voorbeeld dienen.

Eeffien Huizing, regio Zuid-Holland

Kerkepad Ouddorp: 'Foutje, bedankt?'

Ondanks drie zienswijzen die voor behoud van het Klarenbeeksepad pleiten, stemt een meerderheid van de gemeenteraad van Goeree Overflakkee voor het onttrekken aan de openbaarheid van dit cultuurhistorisch waardevolle kerkepad. Alleen de ChristenUnie is tegen en steunt de zienswijze van TeVoet, waarin wordt voorgesteld het pad deels te verleggen om de privacy van de aanwonende eigenaar te beschermen. In het verleden had de landinrichtingscommissie bij de ruiverkaveling in Ouddorp het idee geopperd het pad in noordelijke richting af te laten buigen. Dat plan is toen wegbezuinigd. Volgens de gemeente is de eigenaar niet bereid aan de omlegging mee te werken. Wat de situatie niet duidelijker heeft gemaakt, is dat het college van B&W in 2015 per brief aan de toenmalige eigenaar heeft laten weten dat het Klarenbeeksepad niet openbaar toegankelijk is, terwijl uit recent onderzoek van de Wegenlegger blijkt dat het pad nog steeds onder de definitie van 'weg' valt en dat sprake is van openbaarheid voor voetgangers. De gemeente had de bewuste brief nooit mogen versturen en probeert nu recht te breien wat eerder is fout gegaan. Van een evenwichtige afweging van belangen is echter geen sprake meer. Het belang van de cultuurhistorische waarde van het pad en het belang van de wandelaar dreigt volledig uit het zicht te verdwijnen. Te Voet ZH vindt dat het Klarenbeeksepad beschermd moet worden en beraadt zich nog op mogelijke juridische stappen. Daarbij zal worden onderzocht of kan worden samengewerkt met andere groepen die het behoud van het Klarenbeeksepad steunen.

De aandacht voor het Klarenbeekse pad heeft er gelukkig wel voor gezorgd dat de kerkepaden op de politieke agenda terecht zijn gekomen. De gemeenteraad heeft in een eerdere motie er op aangedrongen de status van de overige kerkepaden in de gemeente te verduidelijken. B&W gaat onderzoeken welke kerkepaden op Goeree Overflakkee het beschermen waard zijn, hoe de nodige bescherming geboden kan worden en of concreet beleid ontwikkeld kan worden om de bescherming te borgen. Dat zal uitwerking krijgen in de aanstaande omgevingsvisie en omgevingsplannen. Het streven is om voor het eind van dit jaar een plan van aanpak te hebben en adviseurs te benaderen die bij de uitvoering van dienst kunnen zijn.

Bert de Boer, regio Zuid-Holland



TIP!

De knooppunten van de wandelommetjes zijn ook te vinden op

<https://wandelnet.planner.routemaker.nl/planner>



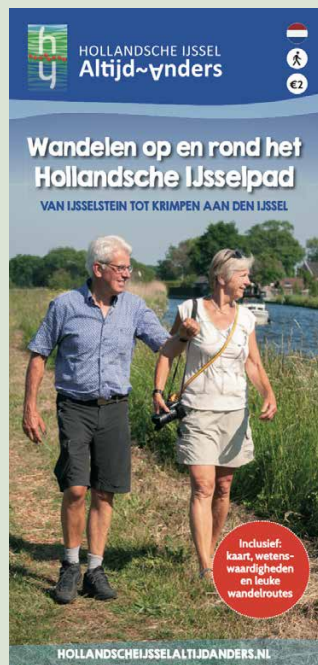
Beleef de Hollandsche IJssel wandelend!

De Hollandsche IJssel is een karakteristieke rivier die dwars door het Groene Hart loopt. Hij begint in Klaphek bij IJsselstein (U) en mondt bij Krimpen aan de IJssel (ZH) uit in de Nieuwe Maas. Het Hollandsche IJsselpad is 62 km lang en kent verschillende etappes langs mooie historische plaatsen en fraaie landschappen. De rivier heeft twee gezichten: een gekanaliseerd deel van Klaphek tot de Waaiersluis bij Gouda en een getijderivier van Gouda tot aan Krimpen aan den IJssel. De route laat de wandelaar met deze beide gezichten kennismaken. Onderweg zijn er in de plaatsen langs de rivier interessante wandelommetjes.

Door historische stadcentra en door bijzondere natuurgebieden.

Het Hollandsche IJsselpad loopt grotendeels direct langs de rivier, soms onverhard.

Echter ook langs bebouwing en door de polder en natuurgebieden. Van de route is een folder met een kaart en extra informatie beschikbaar. Deze folder is verkrijgbaar op diverse toeristische punten langs de rivier. Door de coronamaatregelen kunnen deze verkooppunten nog even gesloten zijn. De folder is al wel te bekijken en te downloaden op de website <hollandscheijsselaltijdanders.nl>



Peter Both, regio Zuid-Holland

Wandelaars op de digitale barricaden

Is het je opgevallen dat wandelaars steeds vaker internet en sociale media gebruiken om hun acties kracht bij te zetten? Lees bijvoorbeeld het bericht op blz. 18 over het meldpunt van het kerkpad Zutphen (Gld). Of bekijk op de website van TeVoet het nieuwsbericht van 24 februari 2021 over de actie tegen een snelfietspad over de Rottedijk in de buurt van Moerkapelle (ZH). Op het moment van schrijven is de petitie tegen het

fietspad van verontruste bewoners en TeVoeters ZH ruim 600 keer ondertekend. Ook een groep inwoners van Oudenbosch (NB) heeft de website <petities.nl> ontdekt. Ze willen met een petitie de gemeente zover krijgen een wandelbrug over de rondweg Koepelbaan te maken. Een plan dat bij eerdere bezuinigingen is gesneuveld. Tot slot nog even aandacht voor de inspanningen van een groep inwoners van Epse (Gld). Zij strijden tegen een plan van de gemeente en de provincie om een aantal oude zandwegen van asfalt te voorzien, vooral voor fietsers. Deze onverharde wegen bieden nu veel wandelplezier. Lees meer op <zandwegblijft.nl>.

Zie je soortgelijke acties in de (sociale) media of op internet? Laat het ons weten via <redactielopendvuur@tevoet.nl>. Het is interessant om andere TeVoeters hierover te informeren. Misschien levert het hen bruikbare ideeën op voor acties in hun eigen regio.

Jan Rijnsburger, redactie Lopend Vuur

Gevraagd: TeVoeters ter versterking van de webredactie

Het bestuur zoekt leden die webmaster Alice Drenthe gaan helpen de inhoud van de TeVoet-website actueel te houden. Het gaat bijv. om het redigeren van door leden aangeleverde teksten tot nieuwsberichten of het vernieuwen van de inhoud van de rubriek Lopende zaken. Op termijn ook het actief vergaren van nieuws uit de regio's en de vereniging voor publicatie op de website ten behoeve van geïnteresseerde bezoekers. Ben je handig met het redigeren van teksten? Heb je taalgevoel en wil je eraan werken de website een nog beter visitekaartje van de vereniging te maken? Het bestuur komt graag met je in contact. Stuur een mail naar <secretaris@tevoet.nl>.

Laatste kans om je favoriet in te sturen

20 wandelingen zijn nu binnen. Tips vind je op de website onder <Vereniging/berichten>. Per mail naar <jubileum@tevoet.nl>; of per post: Jubileumactie TeVoet, Singel 514, 3311 HP Dordrecht. De Redactiegroep ontvangt je bijdrage graag vóór 1 juni 2021.

Michiel Broekman